

はかま（女袴）の作り方

無駄のない裁断方法

修正や加工の際の参考数値は

<http://dr-cos.com/fp-hakama-lm.html>

こちらのページを参照してください



貼り合せ線 AA

縫い代1.5cm

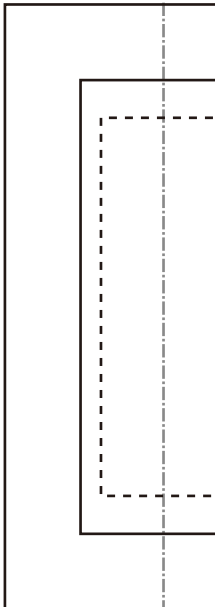
貼り合せ線 BI

貼り合せ線 AB

貼り合せ線 AB

貼り合せ線 CI

貼り合せ線 AC



貼り合せ線 A I

貼り合せ線 A II



貼り合せ線 BA

貼り合せ線 BA

二前側折り込み線

裏ひだ折り込み線

貼り合せ線 BI

貼り合せ線 BII

ひだ前側合わせ位置

だ前側折り込み線

貼り合せ線 BB

貼り合せ線 BB

奥ひだ折り込み線

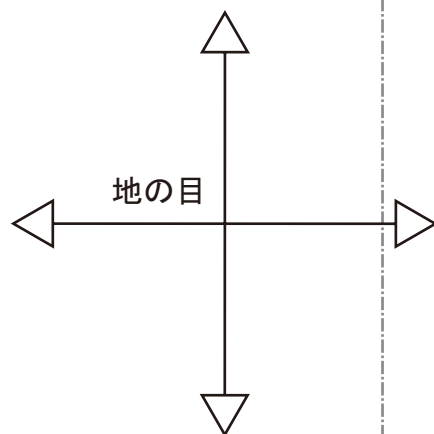
ひだ前側合わせ位置

貼り合せ線 CI

貼り合せ線 CII

持出し
マジックテープ位置

左わき



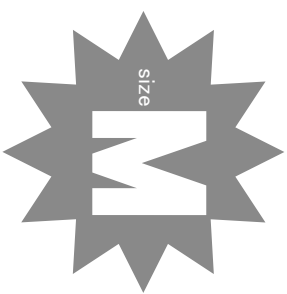
貼り合せ線 BC

貼り合せ線 AⅢ

印で仕付
切り仕付付
<http://dr->
こちらを参



貼り合せ線 CA



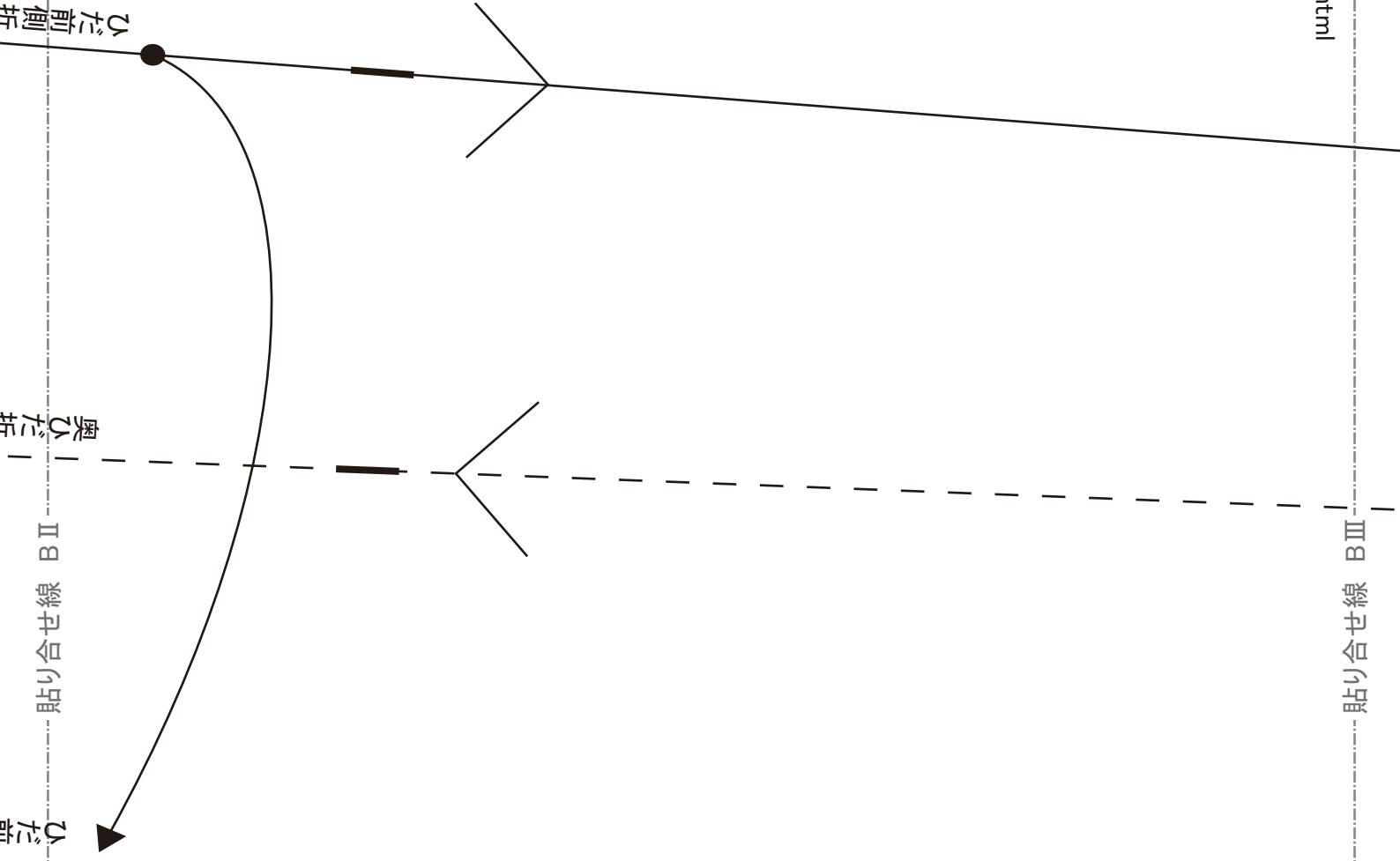
女袴

コス専用簡易式(*'ω'*)
点線で広げて 2枚
点線で折って 2枚

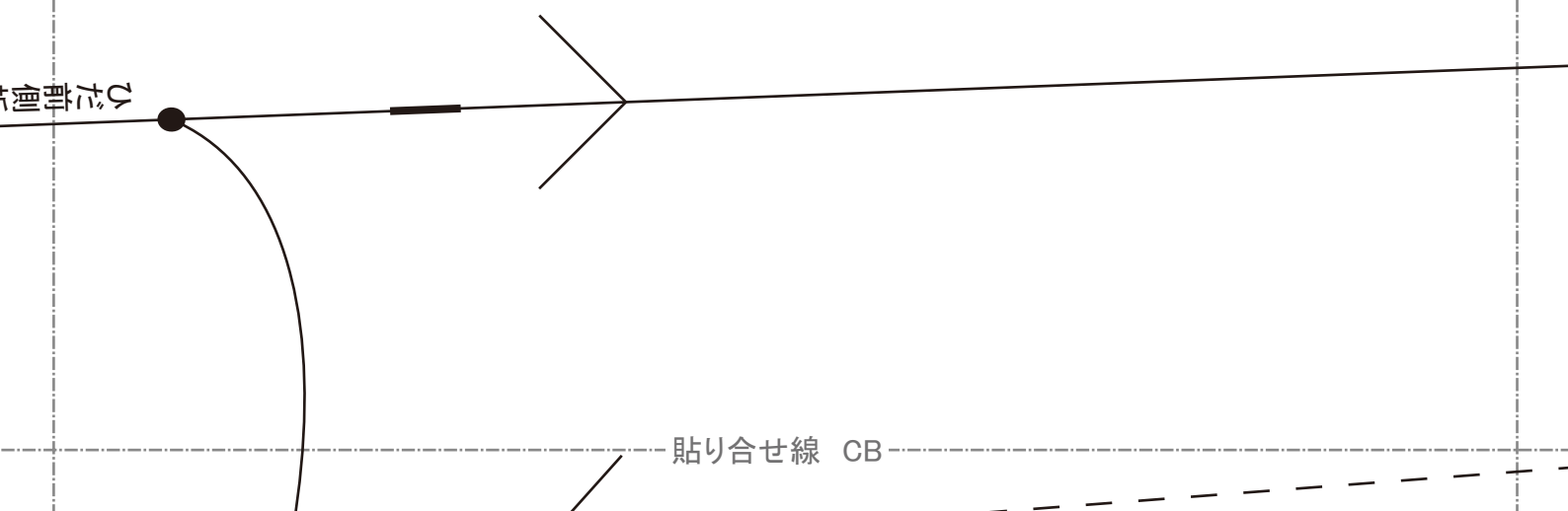
貼り合せ線 AⅡ



貼り合せ線 CA



貼り合せ線 CB



貼り合せ線 CB

縫い止る線

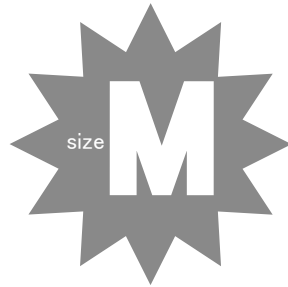
胸ひたし

ひたし

貼り合せ線 C II

貼り合せ線 C III

腰板合印

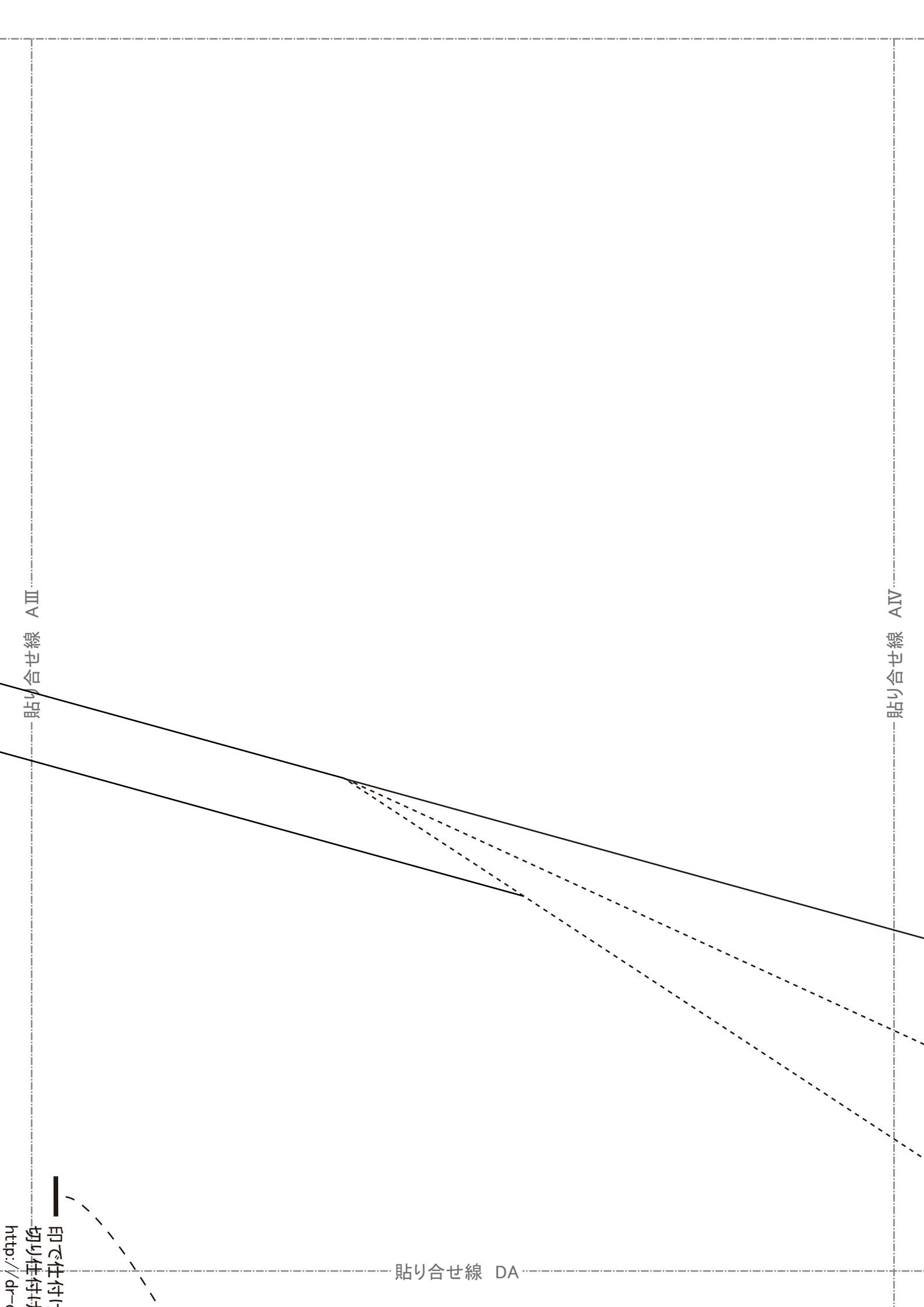


DRCO

SITE <http://dr-cos.com>
MAIL info@dr-cos.com
Twitter <https://twitter.com/@drco>
facebook <https://www.facebook.com/>

貼り合せ線 CC

縫い止



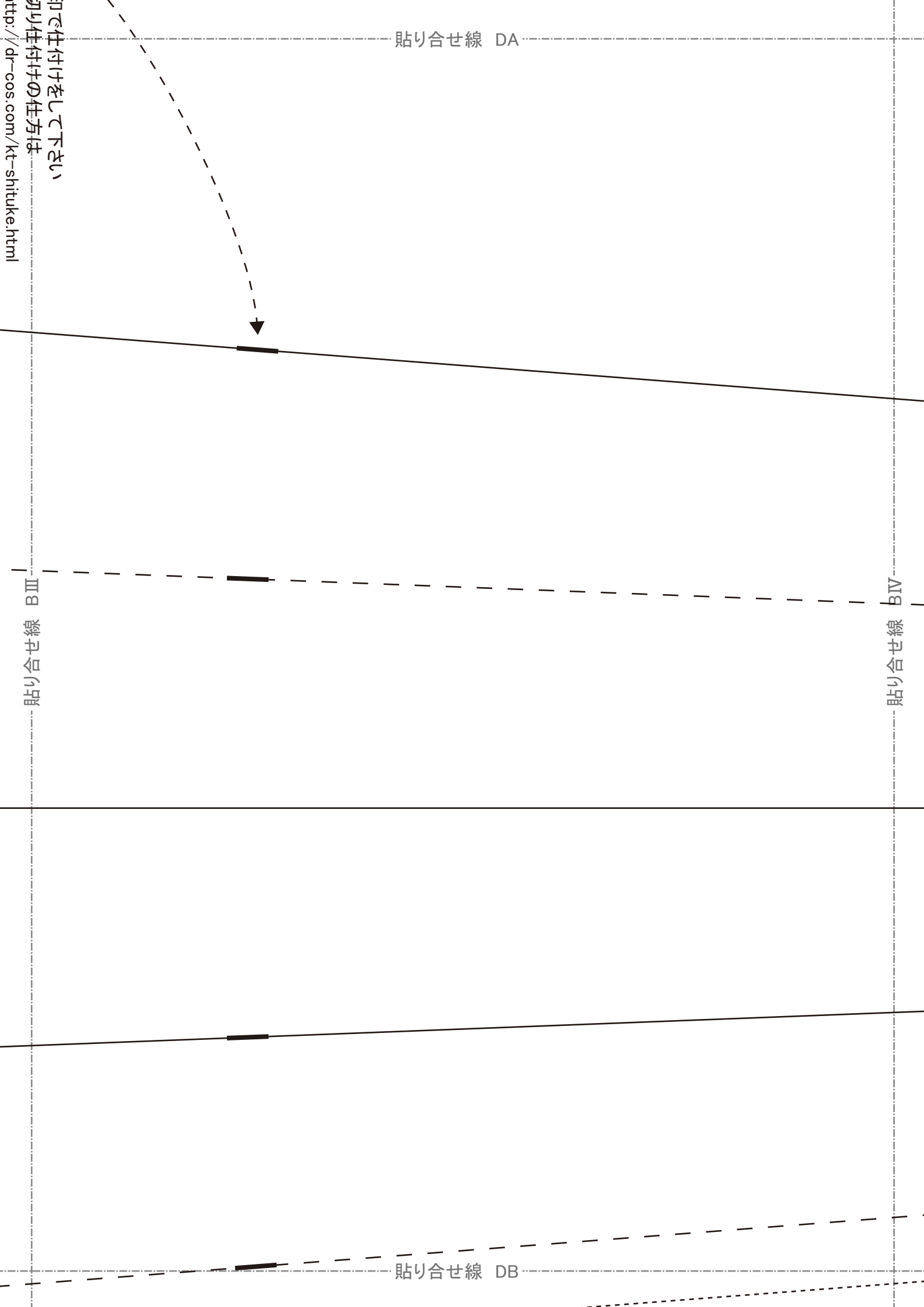
印で仕付けをして下さい
羽子仕付けの仕方は

貼り合せ線 DA

貼り合せ線 BⅢ

貼り合せ線 BⅣ

貼り合せ線 DB



貼り合せ線 DB

折り曲げ

貼り合せ線 CIII

貼り合せ線 CIV

COS

右わき

女袴
 コス専用簡易式(*' ω' *)
 腰ひも 2枚
 接着芯 1枚

腰

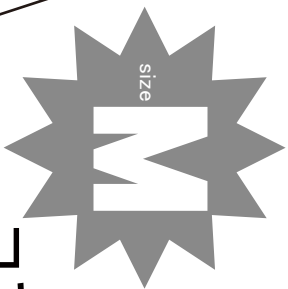
com/@drcos_com
facebook.com/drcoscom

縫い代1cm

貼り合せ線 DC

挟み込み 1 cm

縫い代 1 cm



女袴

コス専用簡易式(*'ω'*)

腰板 2枚

接着芯 1枚

(接着芯は硬い厚手のものを使用して、折り込み線で半分に切って片側だけに貼る。
両サイドの縫い代部分はあらかじめカットしておくその後が楽です。)

腰板合印



DRCOS
SITE <http://dr-cos.com>
MAIL info@dr-cos.com
Twitter [@dr-cos.com](https://twitter.com/@dr-cos.com)
facebook <https://www.facebook.com/drcoscom>

地の目

① 腰板の貼り方

② 接着芯の貼り方

株式会社DRCOS

貼り合せ線 EA

DRCOS

SITE <http://drcos.com>
MAIL info@drcos.com
Twitter <https://twitter.com/@drcos.com>
facebook <https://www.facebook.com/drcos.com>

貼り合せ線 BIV

貼り合せ線 BV

貼り合せ線 EB

貼り合せ線 EB

貼り合せ線 CIV

貼り合せ線 CV

腰板合印

マジックテープ位置

貼り合せ線 EC